



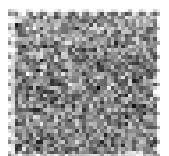
一人ひとりの「見えにくさ」と向き合い、
学び・自立・生活をサポートする

鳥取県立鳥取盲学校



学校案内

〒680-0151 鳥取県鳥取市国府町宮下1265番地
TEL 0857-23-5441(代) FAX 0857-23-5442
E-mail torimo-s@mailk.torikyo.ed.jp
公式Webサイト/www.torikyo.ed.jp/torimo-s/



鳥取盲学校

検索

とりもう 鳥盲ってどんな学校?



創始者・谷山園先生の銅像

明治43年(1910)年に創立。鳥取県では唯一の視覚障がい特別支援学校です。小学生から大人までの様々な「見えにくさ」を感じる人たちが、通常の小・中・高等学校に準じた教育や自立に向けての技能習得、日常生活訓練に取り組んでいます。

夢への挑戦

個別の「見え方」に
配慮した学習支援

(拡大教科書・パソコン・点字など)

未来を切り拓くための
キャリア教育(進学・就労)

年間行事・活動を通し、
地域と交流

中途視覚障がいの方への
生活相談・自立支援

寄宿舎完備

小・中・高(普通科/保健医療科)・
専攻科まで一貫教育で
心身の成長をサポート

自立に向けた国家資格
取得をサポート

(ほり・さゆら・あん摩師・平面印刷)

乳幼児・学齢児への
相談支援

(つくしんぼ教室・おくわく教室)

就学奨励費支給制度あり

(教科書・給食費・寄宿舎居住費など)

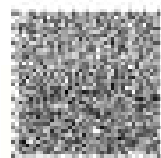
※支給額定あり

経験豊富な
教職員チームによるサポート

おもな特色

充実した教育設備

(最新情報機器、全教室・体育館に冷暖房完備)



小学部 中学部

いきいきと学ぶ・遊ぶ

一人ひとりの「見え方や特性」に応じて教材教具を工夫し、学力の定着に努めています。また、安全な歩行や体力づくり、点字や触察での学習、自立活動など将来必要なことを身に付けます。季節行事や校外学習など楽しい活動も充実しています。



体育の授業
全身をつかって様々な動きに取り組んでいます。



個別の目標に対応した授業



タブレット型端末も活用して学習しています



クッキーづくりに挑戦!

高等部 普通科

自分の道 発見

少人数クラスで、拡大文字や点字、視覚障がい対応の情報機器などを用いて学習しています。進学や就労などの進路目標に向けて、様々な学習や行事、部活動など学校生活全体の中で自分の適性を知り、卒業後の生きる力を伸ばします。

【卒業後の資格】

- 高等学校卒業資格



保育園で職場体験中!



点字での英語の授業
英検2級合格!



パソコンによる学習
画面上の文字はすべて
音声で読み上げられます

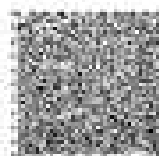
富永 亜由美 さん
(高等部普通科 平成19年度卒業)

奇蹟舎での生活は、家裏にいるようで毎日リラックスできました。先生方にはとても丁寧に教えていただき、特に歩行訓練のおかげで職場まで通えるようになった事に感謝しています。今は、障がい者授産施設でPC製造に楽しく関わっています。目標は自分に合う仕事を見つけ、一般就労することです。

小林 寿以 さん
(高等部普通科 平成23年度卒業)

卒業後は四国学院大学文学部に進学し、現在、教訓をめざして勉強中です。在校時代の一番の思い出は、信頼できる先生と一緒にめい練習を重ね、「全国障がい者スポーツ大会」の陸上競技(短距離)部門に出場したことです。あれから数年たちましたが、もう一度陸上競技で、思いっきり走ってみたいです。

夢の実現へ
～卒業生の声～



高等部 保健理療科

あん摩マッサージ指圧師をめざして



模型を使って
学びます

普通教科と共に、あん摩マッサージ指圧師として必要な専門教科を学びます。少人数による学習、補習、豊富な実技実習により、確かな知識と技術を身につけます。

【卒業後の資格】

- 高等学校卒業資格
- あん摩マッサージ指圧師の国家試験受験資格

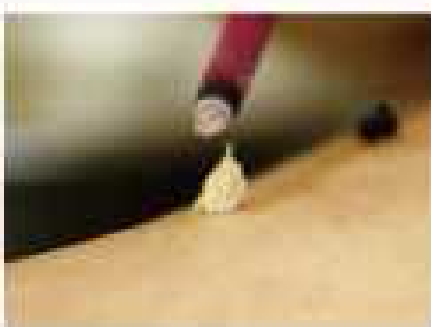
受験 資格



中学校または特別支援学校中学部を卒業した方。年齢制限はありません。

専攻科 理療科

はり師・きゅう師・ あん摩マッサージ指圧師をめざして



1～2年次では、西洋医学や東洋医学の基礎医学や実技の基礎技術を学びます。卒業までに約250人の患者さんに治療を行う臨床実習などで、実践的な技術を身につけます。

【卒業後の資格】

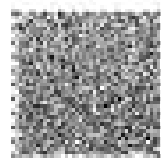
- あん摩マッサージ指圧師・はり師・きゅう師
国家試験受験資格
- 筑波大学理療科教員養成施設(2年)受験資格



地域の企業や施設での
あん摩奉仕を行っています。

受験 資格

高等学校または特別支援学校
高等部を卒業した方。
年齢制限はありません。





Q あん摩マッサージ指圧、はり、きゅうの仕事をするには免許が必要？

A 日本では法律により、あん摩マッサージ指圧、はり、きゅうを業とできる者は「医師」と「あん摩マッサージ指圧師」「はり師」「きゅう師」の免許所有者だけです。

Q 国家試験に合格して免許を取得したらどんな仕事ができますか？

A 自分で治療院を開業できるほか、治療院、病院、特別養護老人ホームなどの高齢者介護施設へ就職が可能です。また、専攻科課程を卒業後、筑波大学理療科教員養成施設(2年課程)をへて、盲学校で理療指導をする教員免許を取得することができます。

Q あん摩マッサージ指圧、はり、きゅうの勉強はむずかしいですか？

A 医学的知識など多くの専門知識が必要なのでやさしくはありませんが、3年間でしっかり勉強します。資格を取得すると将来の自立の助けになりますし、患者さんの健康を支えるとてもやりがいのある仕事です。本校の卒業生も多数が免許を取得し、さまざまな職場で資格を活かしてがんばっています。

夢の実現へ ～卒業生の声～

卒業生 声

今井 聡さん

(高等部保健医療科 平成17年度卒業)

高等部では、生徒会長として活動。大変ではあったけど、その時の経験が今の職場で生きていると感じています。急願の治療院に勤め、日々が過ぎました。いろいろな人と出会い、患者さんに喜ばれ健康維持に貢献できるのが仕事のやりがいです。もっと技術を磨き、将来は自分で開業したいです。

卒業生 声

岡村 稀雄さん

(高等部保健医療科 平成22年度卒業)

とにかく校内の雰囲気良く、毎日がとても楽しかったですね。発表会では、得意のハーモニカ演奏を披露することができました。現在は急願の治療院を開業し、患者さんが喜んでいただけるよう、精進しています。これからも、治療院を続けながら、健康づくりの面で社会に貢献していきたいです。

卒業生 声

天島 和春さん

(高等部保健医療科 平成16年度卒業)

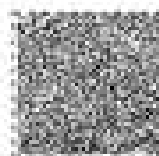
私にとって、クラスメイトや在校生と共に切磋琢磨し成長できた盲学校時代の時間は、一生の宝物です。マッサージセンターに就職して9年目、重症の病に悩む患者さんを治療し、満足していただけた時など、この仕事のやりがいを感じます。この体が動くかぎり、技術を続けたいと思います。

卒業生 声

河田 綾さん

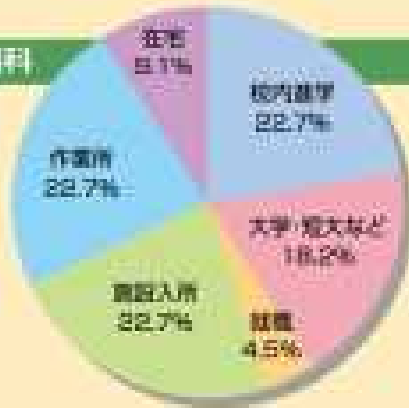
(専攻科理療科 平成19年度卒業)

高齢者デイサービス事業所の機能訓練指導員になって6年目。在学中の「何か一つに関して得意なものを作れ！」という先生の言葉や、人前で発表する力を身につけたことが、今の生活や仕事にとっても役立っています。利用者さんの体の優れが取れ、足・腕の痛みが和らく効果が見えた時の喜びを忘れず、これからも自分の技術を確立していきます。

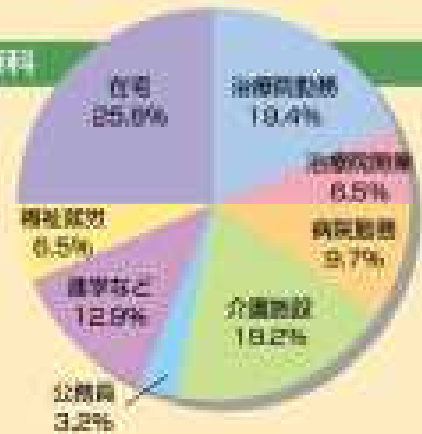


卒業後の進路状況 (平成15年度～24年度)

高等部普通科



専攻科理療科



寄宿舎 子どもから大人までが共同生活



おもな設備

- 居室
- 食堂
- 男女浴室
- 読書室
- 図書室兼情報学習室 (全館冷暖房完備)

本校敷地内の寄宿舎では、盲学校と聾学校の小学部児童から専攻科に通う大人までの、通学困難な方たちを受け入れています。寄宿舎指導員が24時間体制で見守る中、清潔で快適な住空間で共同生活を送っています。



自習室で勉強中



みんなで楽しく食事をします



履装の押除は自分でやります

寄宿舎での一日の流れ 金曜午後～日曜夕方までは自宅へ帰ります



食事当番活動



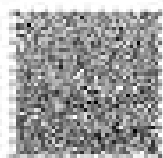
スーパーへ買い物



掃除当番活動



農耕の菜園



おもな行事

学校行事

- 入学式
- 全校遠足
- 校外宿泊学習(小)
- 修学旅行(高普・高保)
- 研修旅行(専)
- 治療院見学(高保・専)

- オープンスクール
- 中四国畜産学校体育大会

- 体育祭(隔年)
- 文化祭(隔年)

- 修学旅行(小・中)
- 種場体験(中・高普・高保・専)
- あん摩奉仕(高保・専)

- クリスマス会(小・中)
- 遠足祭
- 餅つき(小・中)
- 卒業式

寄宿舎行事

- 歓迎会
- 国府町青年団との親睦会

- 納涼祭
- みんなよりん祭
(卒業生参加の交流会)
- 七夕まつり

- レクリエーション

- お月見会
- 国府町青年団との交流会

- 国府町青年団との
餅つき・クリスマス会
- 豆まき
- 卒業生を祝う会

- 部屋替え

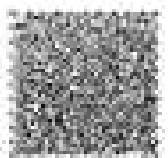
春

夏

秋

冬

季節の行事や地域との交流など、さまざまな体験をしています



入学資格

両眼の矯正視力がおおむね0.3未満の方または視力以外の視機能障がいが高度な方のうち、拡大鏡などの使用によっても通常の文字、図形等の視覚による認識が不可能または著しく困難な程度の方。

小学部	6年	就学指導委員会による本校への就学通知を受けた方
中学部	3年	
高等部普通科	3年	中学校または特別支援学校中学部を卒業した方
高等部保健医療科	3年	中学校または特別支援学校中学部を卒業した方 (高等学校卒業した方も入学できます)
専攻科医療科	3年	高等学校または特別支援学校高等部を卒業した方

高等部・専攻科は年齢による制限はありません。

地域支援 視覚障がいや見え方に関する相談支援

こんな方はご相談を

- 子どもの見え方について相談したい方
- 教科書や黒板の字が読みにくい児童生徒
- 病気や事故による中途視覚障がいの方

おもな相談支援内容

教材教具、学習方法

歩行や日常生活

点字や文字の拡大

就学相談

見学体験

便利グッズの紹介

※ご本人だけでなく、ご家族や保育園、教育機関などからも幅広く相談を受けています。

※相談に費用はかかりません。

※相談内容の秘密は堅守します。

※上記に関する研修会・学習会への講師派遣のほか、様々な相談に対応しています。

お気軽にご相談ください。

電話 / **0857-23-5441** (代)

乳幼児・学童等の
相談支援

乳幼児
つくしぼ教室
〒1 西・千原中

学童・放課後教室
わくわく教室
ニーズに応じて開催

西部地区にお住まいの方はこちらへ

西部地区視覚障がい教育支援センターきらら

電話 / **0859-34-5910**

○期日 / 毎週火曜日 9:00～16:00

(※盲学校職員が出入します)

○場所 / 鳥取県立衛生養護学校 地域支援室内
鳥取県米子市上福原7丁目13-4



西部地区視覚障がい教育
支援センターきらら

